

## **BİRİM FAALİYET RAPORUNUN HAZIRLANMASI İLE İLGİLİ HUSUSLAR**

1. Birim Faaliyet Raporu **2020 yılı (01.01.2020 – 31.12.2020 dönemi)** için hazırlanacaktır.
2. Bütçe ile ödenek tahsis edilen tüm harcama birimlerince Birim Faaliyet Raporu hazırlanacaktır.
3. Tüm Harcama Yetkilileri “İç Kontrol Güvence Beyanı” düzenleyeceklerdir. İç Kontrol Güvence Beyanı imzalanarak gönderilecektir. Harcama Yetkilisinin İç Kontrol Güvence Beyanının eklenmesi zorunludur. Güvence beyanının düzenlenmesinde dipnotlar dikkate alınacaktır.
4. Birim Faaliyet Raporu, Strateji Geliştirme Daire Başkanlığına **sgd@usak.edu.tr** e-posta adresine elektronik ortamda gönderilecektir.
5. Birim Faaliyet Raporları Microsoft Word formatında hazırlanacaktır.



**T.C.**  
**UŞAK ÜNİVERSİTESİ**  
**MİMARLIK VE TASARIM FAKÜLTESİ**  
**2020 YILI**  
**BİRİM FAALİYET RAPORU**

# İÇİNDEKİLER

## BİRİM YÖNETİCİSİNİN SUNUŞU

### I- GENEL BİLGİLER

- A- Misyon ve Vizyon
- B- Yetki, Görev ve Sorumluluklar
- C- Birime İlişkin Bilgiler
  - 1- Fiziksel Yapı
  - 2- Örgüt Yapısı
  - 3- Bilgi ve Teknolojik Kaynaklar
  - 4- İnsan Kaynakları
  - 5- Sunulan Hizmetler
  - 6- Yönetim ve İç Kontrol Sistemi
- D- Diğer Hususlar

### II- FAALİYETLERE İLİŞKİN BİLGİ VE DEĞERLENDİRMELER

- A- Mali Bilgiler
  - 1- Bütçe Uygulama Sonuçları
  - 2- Temel Mali Tablolara İlişkin Açıklamalar
  - 3- Mali Denetim Sonuçları
  - 4- Diğer Hususlar
- B- Performans Bilgileri
  - 1- Faaliyet ve Proje Bilgileri
  - 2- Performans Sonuçları Tablosu
  - 3- Performans Sonuçlarının Değerlendirilmesi
  - 4- Performans Bilgi Sisteminin Değerlendirilmesi
  - 5- Diğer Hususlar

### III- KURUMSAL KABİLİYET VE KAPASİTENİN DEĞERLENDİRİLMESİ

- A- Üstünlükler
- B- Zayıflıklar
- C- Değerlendirme

### IV- ÖNERİ VE TEDBİRLER

**EK:** Harcama Yetkilisinin İç Kontrol Güvence Beyanı

## BİRİM YÖNETİCİSİNİN SUNUŞU

Uşak Üniversitesi Rektörlüğüne bağlı olarak Mimarlık ve Tasarım Fakültesi; Milli Eğitim Bakanlığının 28/03/2013 tarihli ve 374209 sayılı yazısı üzerine, 28/03/1983 tarihli ve 2809 sayılı Kanunun ek 30 uncu maddesine göre, Bakanlar Kurulunun 08/04/2013 tarihli kararı ile kurulmuştur. Fakülte bünyesinde Şehir ve Bölge Planlama, Mimarlık, İç Mimarlık ve Çevre Tasarımı, Endüstri Ürünleri Tasarımı Bölümleri bulunmaktadır. 2017-2018 eğitim-öğretim yılında öğrenci alınması yönündeki teklif Yükseköğretim Genel Kurul toplantısında kabul edilmiş ve 2017-2018 eğitim öğretim yılında 62 öğrenci ile eğitim ve öğretime başlamıştır. Önümüzdeki yıllarda YÖK'ün öncelikli alan olarak kabul ettiği Mimarlık Bölümüne de öğrenci alımı yapılması planlanmakta olup, bu doğrultuda, öğretim üyesi kazanımı ve mekânsal altyapı oluşturma çalışmaları devam etmektedir.

Mimarlık ve Tasarım Fakültesi olarak temel amacımız, evrensel düzeyde rekabet edebilen, alanı ile ilgili bilgi, beceri ve donanımına üst düzeyde sahip, bilgiyi ve teknolojiyi doğru kullanabilen, analitik ve eleştirel düşünebilen, açık fikirli, girişimci, yenilikçi, vizyon sahibi, özgüvenli, etik değerlerle donanmış, çevre ve insan haklarına saygılı, toplumsal ve ekolojik meselelere duyarlı, estetik beğenisi gelişmiş, kaliteyi önceleyen, takım çalışmasına yatkın, farklı disiplinlerle bir arada çalışabilen, çok yönlü, ülkemiz ihtiyaçlarını kültür ve birikimini analiz edebilen, mesleğini seven şehir ve bölge plancıları, mimarlar, iç mimarlar ve endüstri ürünleri tasarımcıları yetiştirmek; bilimsel araştırmalar ile alandaki mesleklerin gelişmesine ve kentin, bölgenin, ülkenin kalkınmasına ve toplumun yaşam kalitesinin yükselmesine katkı yapmaktır. Bu amaç doğrultusunda hedefimiz, nitelikli eğitim, araştırma ve uygulama faaliyetleriyle kendini kanıtlamış, bölgenin kalkınmasına yönelik ihtisaslaşmış, kentin ve bölgenin kurum ve kuruluşlarıyla işbirliği içinde, öncü, saygın ve tercih edilen bir Mimarlık ve Tasarım Fakültesi olabilmektir.

Bu faaliyet raporu Uşak Üniversitesi Mimarlık ve Tasarım Fakültesinin misyon, vizyon ve temel değerlerinin 2020 yılında yürütülen faaliyetlerinin ve ileriye yönelik ihtiyaçlarının daha açık görülmesini sağlayacaktır.

Prof. Dr. İncilay YURDAKUL

Dekan V.

# I- GENEL BİLGİLER

---

## A- Misyon ve Vizyon

### Misyon

Evrensel düzeyde rekabet edebilecek üst düzeyde bilgi, beceri ve donanıma sahip, etik değerlerle donanmış, kaliteyi önceleyen, analitik ve eleştirel düşünebilen, bilgiyi ve teknolojiyi doğru kullanabilen mimarlar, plancılar, tasarımcılar yetiştirebilmektir.

### Vizyon

Nitelikli eğitim, araştırma ve uygulama faaliyetleriyle kendini kanıtlamış, bölgenin kalkınmasına yönelik ihtisaslaşmış, kentin ve bölgenin kurum ve kuruluşlarıyla işbirliği içinde, öncü, saygın ve tercih edilen bir Mimarlık ve Tasarım Fakültesi olabilmektir.

## B- Yetki, Görev ve Sorumluluklar

Fakültemiz Uşak Üniversitesi Rektörlüğüne bağlı olarak, kurumun başında bulunan dekanlık makamının yetki ve sorumluluğu altında, Türkiye Cumhuriyeti Anayasası, 2547 Sayılı Yükseköğretim Kanunu, 2914 Sayılı Yükseköğretim Personel Kanunu, 657 Sayılı Devlet Memurları Kanunu ve yükseköğretimi düzenleyen bu ve benzeri kanun, tüzük ve yönetmeliklerin amir hükümlerine uygun olarak kendisine verilen görevleri yapmaktadır.

### Görev, Yetki ve Sorumluluklar:

Fakültemizin belirlenmiş olan misyon, vizyon, hedef ve amaçlarına yönelik tüm işlevlerini gerçekleştirirken; 2547 Sayılı Yükseköğretim Kanunu ile diğer ilgili kanun, yönetmelik, kanun hükmünde kararname ve mevzuat hükümleri çerçevesinde yetki kullanılmaktadır.

Ayrıca Üniversitelerde Akademik Teşkilat Yönetmeliğinde Dekan'ın Görev, Yetki ve Sorumlulukları aşağıdaki şekilde sıralanmıştır:

- Fakülte kurullarına başkanlık etmek, fakülte kurullarının kararlarını uygulamak ve fakülte birimleri arasında düzenli çalışmayı sağlamak,
- Her öğretim yılı sonunda ve istendiğinde fakültenin genel durumu ve işleyişi hakkında rektöre rapor vermek,
- Fakültenin ödenek ve kadro ihtiyaçlarını gerekçesi ile birlikte rektörlüğe bildirmek, fakülte bütçesi ile ilgili öneriyi fakülte yönetim kurulunun da görüşünü aldıktan sonra rektörlüğe sunmak,

- Fakültenin birimleri ve her düzeydeki personeli üzerinde genel gözetim ve denetim görevini sürdürmek,
- Kanun ve yönetmeliklerle kendisine verilen diğer görevleri yapmaktır.
- Dekan; fakültenin ve bağlı birimlerinin öğretim kapasitesinin rasyonel bir şekilde kullanılmasında ve geliştirilmesinde, gerektiği zaman güvenlik önlemlerinin alınmasıyla, öğrencilere gerekli sosyal hizmetlerin sağlanmasında, eğitim-öğretim, bilimsel araştırma ve yayın faaliyetlerinin düzenli bir şekilde yürütülmesinde, bütün faaliyetlerin gözetim ve denetiminin yapılmasında, takip ve kontrol edilmesinde ve sonuçlarının alınmasında rektöre karşı birinci derecede sorumludur.

### **Fakültemizin başlıca görev ve sorumlulukları arasında;**

- Evrensel ve etik değerlere uyan, bilgiyi kullanan ve yeni bilgiler üreterek bunları yayan, araştırmacı, sorgulayıcı ve çözümleyici düşünce yapısında Mimarlar, Şehir ve Bölge Plancıları, Endüstri Ürün Tasarımcıları, Peyzaj Mimarı ve kentsel Tasarımcılar ile İç Mimarlık ve Çevre tasarımcıları yetiştirmek,
- Gençlerimizi kendine güvenen, taklitçilikten uzak, çok yönlü düşünebilen, toplumsal sorumluluk bilincine ve mesleğinin gerektirdiği etik değerlere sahip, Atatürk ilkelerini benimsemiş bireyler olarak yetiştirmek,
- Kendi dallarında çağdaş dünya ile entegre olurken bu sırada kendi köklü kültüründen kopmayan meslek adamları olarak yetiştirmek,
- Lisans programlarına kabul edilen öğrencilerin düzeyini üst düzeye ulaştırmak pekiştirmek,
- Fakültemize, ülkenin her yanından ve komşu ülkelerden öğrenci çekmek,
- Ulusal ve uluslararası düzeyde bilim ve bilgi üretmede etkin ve yarışmacı bir üye olmak; özellikle akademisyen ve öğrenci transferleri yoluyla dışa açılmak,
- Gerek öğretim kadrosu gerekse alt yapısı ve teknik imkânları ile eğitimde çağdaş ve ileri düzeyde yer almak,
- Düzenlenecek akademik etkinlikleri ile: kongre, sempozyum, seminer, panellerle ve değişim programlarıyla ilk sırada tercih edilebilecek bir fakülte olmak, benzer yurt içi-yurt dışı etkinliklere katılmaktır.
- Eğitimde, sosyal-kültürel etkinliklerde öğrenci merkezli olmak

\*Fakültemizde görev yapmakta olan tüm personelin görev tanımları içerisinde görev ve sorumlulukları iç kontrol standartları kapsamında belirlenmiştir.

## **C- Birime İlişkin Bilgiler**

### **1- Fiziksel Yapı**

<b>Birim</b>	<b>Blok Sayısı (Adet)</b>	<b>Kapalı Alan (m<sup>2</sup>)</b>	<b>Toplam Alan (m<sup>2</sup>)</b>
Mimarlık ve Tasarım Fakültesi	1	250	250

## 1.1- Eğitim Alanları

EĞİTİM ALANLARI	Sayısı (Adet)	Kapalı Alanı (m <sup>2</sup> )	Kapasitesi (Kişi)
Amfi			
Sınıf	1	110	70
Bilgisayar Laboratuvarı			
Diğer	2	250	120
<b>TOPLAM</b>	<b>3</b>	<b>360</b>	<b>190</b>

### 1.1.1- Okul Öncesi Eğitimi

	Sayısı (Adet)	Kapalı Alanı (m <sup>2</sup> )	Kapasitesi (Kişi)
Anaokulu			

## 1.2- Sosyal Alanlar

### 1.2.1- Kantin ve Kafeteryalar

	Sayısı (Adet)	Kapalı Alanı (m <sup>2</sup> )	Kapasitesi (Kişi)
Kantin			
Kafeterya			
<b>TOPLAM</b>			

### 1.2.2- Yemekhaneler

	Sayısı (Adet)	Kapalı Alanı (m <sup>2</sup> )	Kapasitesi (Kişi)
Öğrenci Yemekhanesi			
Personel Yemekhanesi			
<b>TOPLAM</b>			

### 1.2.3- Misafirhaneler

	Sayısı (Adet)	Kapalı Alanı (m <sup>2</sup> )	Kapasitesi (Kişi)		
			K	E	Toplam
Misafirhane					

#### 1.2.4- Öğrenci Yurtları

	Oda Sayısı (Adet)	Kapalı Alanı (m <sup>2</sup> )	Kapasitesi (Kişi)		
			K	E	Toplam
Öğrenci Yurdu					

#### 1.2.5- Spor Tesisleri

	Sayısı (Adet)	Alanı (m <sup>2</sup> )	AÇIKLAMALAR
Kapalı Spor Tesisleri			
Açık Spor Tesisleri			

#### 1.2.6- Toplantı - Konferans Salonları

SALON	Sayısı (Adet)	Kapalı Alanı (m <sup>2</sup> )	Kapasitesi (Kişi)
Toplantı Salonu			
Konferans Salonu			

#### 1.2.7- Dinlenme Tesisleri

	Sayısı (Adet)	Kapalı Alanı (m <sup>2</sup> )
Dinlenme Tesisleri		

#### 1.2.8- Öğrenci Kulüpleri

	Sayısı (Adet)
Şehir Plancıları Topluluğu	1

#### 1.2.9- Mezun Öğrenciler Derneği

	Sayısı (Adet)
Mezun Öğrenciler Derneği	



### 1.3- Hizmet Alanları

#### 1.3.1- Akademik Personel Hizmet Alanları

	Sayısı (Adet)	Kapalı Alanı (m <sup>2</sup> )	Kullanan Sayısı (Kişi)
Çalışma Odası	8	167	12

#### 1.3.2- İdari Personel Hizmet Alanları

	Sayısı (Adet)	Kapalı Alanı (m <sup>2</sup> )	Kullanan Sayısı (Kişi)
Servis			
Çalışma Odası	4	75	4
<b>TOPLAM</b>	<b>4</b>	<b>75</b>	<b>4</b>

#### 1.4- Ambar, Arşiv ve Atölye Alanları

	Sayısı (Adet)	Alanı (m <sup>2</sup> )
Ambar		
Arşiv	3	75
Atölye	2	250

#### 1.5- Hastane Alanları

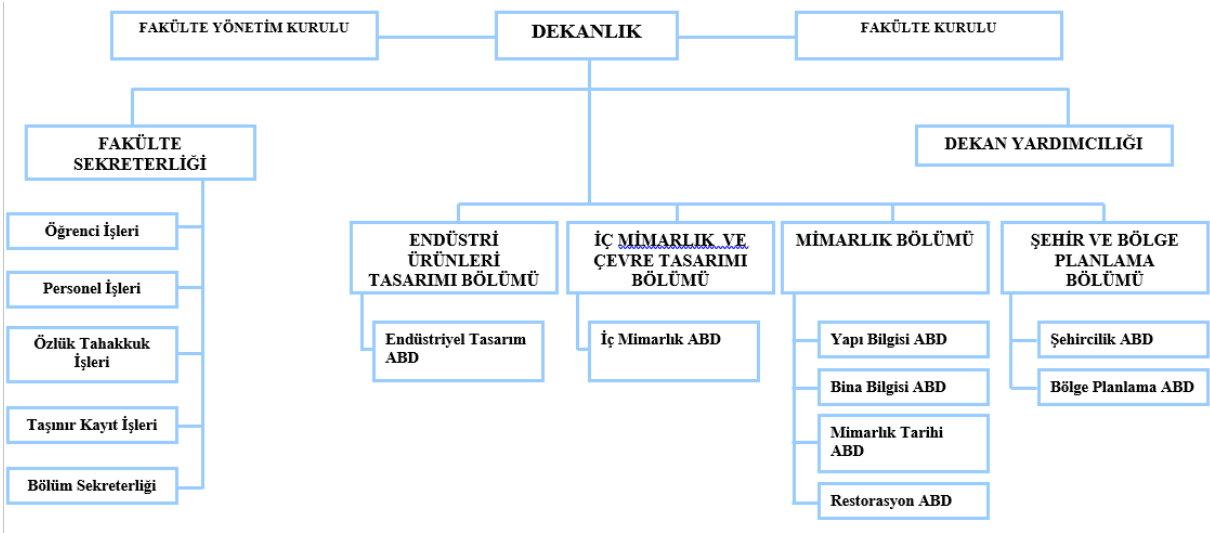
Birim	Sayısı (Adet)	Kapalı Alanı (m <sup>2</sup> )
Acil Servis		
Yoğun Bakım		
Ameliyathane		
Klinik		
Laboratuvar		
Eczane		
Radyoloji Alanı		
Nükleer Tıp Alanı		
Sterilizasyon Alanı		
Hemodiyaliz		
Teknik Servis		
Mutfak		
Çamaşırhane		
.....		
Diğer		

TOPLAM		
--------	--	--

### 1.6- Taşıtlar

Taşıtın Cinsi	Göreve Tahsis Edilmiş, Kuruma Ait Taşıtlar	Göreve Tahsis Edilmiş, Hizmet Alımı Yoluyla Edinilmiş Taşıtlar	Adet
TOPLAM			

## 2- Örgüt Yapısı



## 3- Bilgi ve Teknolojik Kaynaklar

İdareler, bilgi sistemlerinin sürekliliğini ve güvenilirliğini sağlamak için gerekli kontrol mekanizmaları gerek Üniversitemiz tarafından gerekse Fakültemiz imkânları ile gerçekleştirilmektedir.

### 3.1- Yazılımlar

### 3.2- Bilgisayarlar

Cinsi	Adet
Masaüstü Bilgisayar	12
Taşınabilir Bilgisayar	4
<b>TOPLAM</b>	<b>16</b>

### 3.3- Kütüphane Kaynakları

Cinsi	Adet
Kitap	
Basılı Periyodik Yayın	
Elektronik Yayın	

### 3.4- Diğer Bilgi ve Teknolojik Kaynaklar

Cinsi	Adet
Projeksiyon	4
Slayt Makinesi	
Tepegöz	
Episkop	
Barkot Okuyucu	
Baskı Makinesi	
Fotokopi Makinesi	
Faks	
Fotoğraf Makinesi	
Kamera	
Televizyon	
Yazıcı	11
Tarayıcı	1
Müzik Seti	
Mikroskop	
DVD	
.....	

## 4- İnsan Kaynakları

### Personel Dağılımı

Birim Personel Dağılımı										
	İdari Personel		Akademik Personel		Geçici İşçi		Sözleşmeli Personel		GENEL TOPLAM	
	Sayısı	Oranı	Sayısı	Oranı	Sayısı	Oranı	Sayısı	Oranı	Sayısı	Oranı
Kadın	2	%50	9	%69					11	%65
Erkek	2	%50	4	%31					6	%35
<b>TOPLAM</b>	<b>4</b>	<b>%100</b>	<b>13</b>	<b>%100</b>					<b>17</b>	<b>%100</b>

#### 4.1- Akademik Personel

UNVAN	Kadroların Doluluk Oranına Göre			Kadroların İstihdam Şekline Göre	
	Dolu	Boş	Toplam	Tam Zamanlı	Yarı Zamanlı
Profesör	1			1	
Doçent	1			1	
Dr. Öğr. Üyesi	4			4	
Öğretim Görevlisi	2			2	
Okutman					
Çevirici					
Eğitim-Öğretim Planlamacısı					
Araştırma Görevlisi	5			5	
<b>TOPLAM</b>	13			13	

#### 4.1.1- Akademik Personel Atamaları

	Profesör	Doçent	Dr. Öğr. Üyesi	Öğretim Görevlisi	Okutman	Araştırma Görevlisi		TOPLAM
Açıktan			1			5		6
Naklen			2					2
<b>TOPLAM</b>			3			5		8

#### 4.1.2- Akademik Personel Unvan Değişiklikleri

Eski Unvanı	Yeni Unvanı	Sayı (Kişi)
Öğr. Gör.	Öğr. Gör. Dr.	1

#### 4.1.3- Üniversitemizden Ayrılan Akademik Personel

	Profesör	Doçent	Dr. Öğr. Üyesi	Öğretim Görevlisi	Okutman	Araştırma Görevlisi		TOPLAM
Nakil								
İstifa			1					1
Emekli								
İlişik Kesme								
Vefat								
.....								
<b>TOPLAM</b>			1					1

#### 4.1.4- Yabancı Uyruklu Akademik Personel

UNVAN	Geldiđi Ülke	Çalıřtıđı Bölüm
Profesör		
Doçent		
Dr. Öğr. Üyesi		
Öğretim Görevlisi		
Okutman		
Çevirici		
Eđitim-Öğretim Planlamacısı		
Arařtırma Görevlisi		

#### 4.1.5- Diđer Üniversitelerde Görevlendirilen Akademik Personel

UNVAN	Bađlı Olduđu Bölüm	Görevlendirildiđi Üniversite
Profesör		
Doçent		
Dr. Öğr. Üyesi		
Öğretim Görevlisi		
Okutman		
Çevirici		
Eđitim-Öğretim Planlamacısı		
Arařtırma Görevlisi		

#### 4.1.6- Bařka Üniversitelerden Üniversitemizde Görevlendirilen Akademik Personel

UNVAN	Çalıřtıđı Bölüm	Geldiđi Üniversite
Profesör		
Doçent		
Dr. Öğr. Üyesi		
Öğretim Görevlisi		
Okutman		
Çevirici		
Eđitim-Öğretim Planlamacısı		
Arařtırma Görevlisi		

#### 4.1.7- Sözleşmeli Akademik Personel

UNVAN	Kişi Sayısı		
	Kadın	Erkek	TOPLAM
Profesör			
Doçent		1	
Dr. Öğr. Üyesi	4		
Öğretim Görevlisi		2	
Okutman			
Sanatçı Öğretim Elemanı			
Sahne Uygulamacısı			
<b>TOPLAM</b>	<b>4</b>	<b>3</b>	<b>7</b>

#### 4.1.8- Akademik Personelin Hizmet Süreleri İtibariyle Dağılımı

	1-3 Yıl	4-6 Yıl	7-10 Yıl	11-15 Yıl	16-20 Yıl	21 - Üzeri
Kişi Sayısı	6			3	1	1
Yüzde	54,54			27,27	9,09	9,09

#### 4.1.9- Akademik Personelin Yaş İtibariyle Dağılımı

	21-25 Yaş	26-30 Yaş	31-35 Yaş	36-40 Yaş	41-50 Yaş	51 - Üzeri
Kişi Sayısı		5	1	3	3	1
Yüzde		45,45	9,09	27,27	27,27	9,09

#### 4.1.10- Akademik Personelin Cinsiyet İtibariyle Dağılımı

UNVAN	Kadın		Erkek		TOPLAM	
	Sayı (Kişi)	Oran (%)	Sayı (Kişi)	Oran (%)	Sayı (Kişi)	Toplam İçindeki Oran (%)
Profesör	1	11,1			1	7,6
Doçent			1	25	1	7,6
Dr. Öğr. Üyesi	4	44,4			4	30,4
Öğretim Görevlisi			2	50	2	15,2
Okutman						
Çevirici						
Eğitim-Öğretim Planlamacısı						
Araştırma Görevlisi	4	44,4	1	25	5	38
<b>TOPLAM</b>	<b>9</b>	<b>100</b>	<b>4</b>	<b>100</b>	<b>13</b>	<b>100</b>



#### 4.2.5- İdari Personelin Eğitim Durumu

	İlköğretim	Lise	Ön Lisans	Lisans	Yüksek Lisans ve Doktora	TOPLAM
Kişi Sayısı			1	1	2	4
Yüzde			25	25	25	100

#### 4.2.6- İdari Personelin Hizmet Süreleri

	1-3 Yıl	4-6 Yıl	7-10 Yıl	11-15 Yıl	16-20 Yıl	21 - Üzeri	TOPLAM
Kişi Sayısı	1		1			2	4
Yüzde	25		25			50	100

#### 4.2.7- İdari Personelin Yaş İtibariyle Dağılımı

	21-25 Yaş	26-30 Yaş	31-35 Yaş	36-40 Yaş	41-50 Yaş	51 - Üzeri	TOPLAM
Kişi Sayısı		1		1	1	1	4
Yüzde		25		25	25	25	100

#### 4.2.8- İdari Personelin Cinsiyet İtibariyle Dağılımı

HİZMET SINIFLANDIRMASI	Kadın		Erkek		TOPLAM
	Sayı (Kişi)	Oran (%)	Sayı (Kişi)	Oran (%)	
Genel İdari Hizmetler Sınıfı	2	50	2	50	4
Sağlık Hizmetleri Sınıfı					
Teknik Hizmetler Sınıfı					
Eğitim ve Öğretim Hizmetleri Sınıfı					
Avukatlık Hizmetleri Sınıfı					
Din Hizmetleri Sınıfı					
Yardımcı Hizmetler Sınıfı					
<b>TOPLAM</b>	<b>4</b>	<b>50</b>	<b>50</b>	<b>50</b>	<b>4</b>

#### 4.3- Sözleşmeli Personel

##### 4.3.1- Sözleşmeli Personel Sayısı

UNVAN	Çalıştığı Birim	Sayı (Kişi)
<b>TOPLAM</b>		



#### 4.3.2- Sözleşmeli Personelin Hizmet Süreleri

	1-3 Yıl	4-6 Yıl	7-10 Yıl	11-15 Yıl	16-20 Yıl	21 - Üzeri
Kişi Sayısı						
Yüzde						

#### 4.3.3- Sözleşmeli Personelin Yaş İtibariyle Dağılımı

	21-25 Yaş	26-30 Yaş	31-35 Yaş	36-40 Yaş	41-50 Yaş	51 - Üzeri
Kişi Sayısı						
Yüzde						

#### 4.3.4- Sözleşmeli Personelin Cinsiyet İtibariyle Dağılımı

UNVAN	Kadın	Erkek	TOPLAM
TOPLAM			

### 4.4- İşçiler

#### 4.4.1- İşçi Sayısı

Çalıştıkları Pozisyonlara Göre			
	Dolu	Boş	Toplam
Sürekli İşçiler			
Vizeli Geçici İşçiler (adam/ay)			
Vizesiz İşçiler (3 Aylık)			
TOPLAM			

#### 4.4.2- Sürekli İşçilerin Hizmet Süreleri İtibariyle Dağılımı

	1-3 Yıl	4-6 Yıl	7-10 Yıl	11-15 Yıl	16-20 Yıl	21 - Üzeri
Kişi Sayısı						
Yüzde						

#### 4.4.3- Sürekli İşçilerin Yaş İtibariyle Dağılımı

	21-25 Yaş	26-30 Yaş	31-35 Yaş	36-40 Yaş	41-50 Yaş	51 - Üzeri
Kişi Sayısı						
Yüzde						

#### 4.4.4- Sürekli İşçilerin Cinsiyet İtibariyle Dağılımı

UNVAN	Kadın	Erkek	TOPLAM
TOPLAM			

## 5- Sunulan Hizmetler

### 5.1- Eğitim-Öğretim Hizmetleri

#### 5.1.1- Öğrenci Sayısı

Birim Adı	I. Öğretim			II. Öğretim			TOPLAM	
	Kadın	Erkek	Toplam	Kadın	Erkek	Toplam	Kadın	Erkek
Mimarlık ve Tasarım Fakültesi	142	141	283				142	141

#### 5.1.2- Ders Veren Kadrolu Öğretim Elemanı Sayısı

Birim Adı	Ders Veren Kadrolu Öğretim Elemanı Sayısı
Mimarlık ve Tasarım Fakültesi	5

#### 5.1.3- Ders Veren Kadrolu Öğretim Elemanı Başına Öğrenci Sayısı

Birim Adı	Ders Veren Kadrolu Öğretim Elemanı Başına Öğrenci Sayısı
Mimarlık ve Tasarım Fakültesi	56

#### 5.1.4- Yabancı Dil Hazırlık Sınıfı Öğrenci Sayısı

Yabancı Dil Eğitimi Gören Hazırlık Sınıfı Öğrenci Sayıları ve Oranı									
Birim Adı (Öğrenci Sayısı)	I. Öğretim			II. Öğretim			TOPLAM		Birim İçindeki Payı (%)
	Kadın	Erkek	Toplam	Kadın	Erkek	Toplam	Kadın	Erkek	
Mimarlık ve Tasarım Fakültesi		2	2					2	0,7

### 5.1.5- Öğrenci Kontenjanları ve Doluluk Oranı

Birimin Adı	ÖSS Kontenjanı	Kayıt Olan	Doluluk Oranı (%)	Boş Kalan
Mimarlık ve Tasarım Fakültesi	72	71	98,6	1

### 5.1.6- Yüksek Lisans ve Doktora Programları

Birimin Adı	Programı	Yüksek Lisans		Doktora	TOPLAM
		Tezli	Tezsiz		
<b>TOPLAM</b>					

### 5.1.7- Tıpta Uzmanlık Eğitimi Yapanlar

İdare/Birim/Alan	Tıpta Uzmanlık Eğitimi Yapanlar		
	Kadın	Erkek	TOPLAM
<b>TOPLAM</b>			

### 5.1.8- Yabancı Uyruklu Öğrenciler

Yabancı Uyruklu Öğrencilerin Sayısı ve Bölümleri				
Birimin Adı	Bölümü	Kadın	Erkek	TOPLAM
Mimarlık ve Tasarım Fakültesi	Şehir ve Bölge Planlama	13	18	31
<b>TOPLAM</b>				

### 5.1.9- Öğrenci Değişim Programları İle Giden Öğrenci Sayısı

Birimin Adı	Gittiği Ülke	Giden Öğrenci Sayısı

### 5.1.10- Öğrenci Değişim Programları İle Gelen Öğrenci Sayısı

Birimin Adı	Geldiği Ülke	Giden Öğrenci Sayısı

### 5.1.11- 2020 Eğitim-Öğretim Yılında Mezun Olan Öğrenci Sayısı

Birimin Adı	I. Öğretim	II. Öğretim	TOPLAM

### 5.2- Sağlık Hizmetleri

Birim	Yatak Sayısı	Hasta Sayısı	Tetkik Sayısı
Acil Servis			
Yoğun Bakım			
Klinik			
Ameliyat			
Poliklinik			
Laboratuvar			
Radyoloji			
Nükleer Tıp			
Mediko Sosyal			

### 5.3- İdari Hizmetler

Uşak Üniversitesi Mimarlık ve Tasarım Fakültesi olarak 2020-2021 eğitim öğretim yılında 275 öğrenci ve 8 okul birincisi kontenjanı olmak üzere toplam 283 öğrencimiz ve 2 adet maket atölyesi ve 1 adet sınıf ile öğrencilerimize hizmet vermekteyiz.

### 5.4- Diğer Hizmetler

Birim tarafından 2020 yılında görev alanına giren faaliyetler dışında yapmış olduğu herhangi bir çalışma bulunmamaktadır.

## 6- Yönetim ve İç Kontrol Sistemi

- İdari Personel 657 sayılı Devlet Memurları Kanununa göre atanır.
- İdari Personel 657 sayılı Devlet Memurları Kanununun 13-b-4 maddesine göre Üniversitemizin başka bir yerinde görevlendirilebilir.
- Akademik Personel 2547 sayılı kanuna göre atanır.
- Araştırma Görevlilerinde 2547 sayılı kanunun 50/d ve 33.maddesine göre görevlendirilir.
- Doktor Öğretim Üyeleri 2547 sayılı kanunun 23.maddesine göre görevlendirilir.
- Doçentler ise 2547 sayılı kanunun 25.maddesine göre atanır.

- Profesörler ise 2547 sayılı kanununun 3747 s.k.Değ,Şek.26-b maddesine göre atanabilirler. Profesörler istekleri halinde kısmi statüde görev alabilirler.
- Katma bütçe ve döner sermaye bünyesinde gerçekleştirilen alımlar 4734 sayılı Kamu İhale Kanunu'nun ilgili hükümleri uyarınca gerçekleştirilir

## D- Diğer Hususlar

# II- FAALİYETLERE İLİŞKİN BİLGİ VE DEĞERLENDİRMELER

## A- Mali Bilgiler

### 1- Bütçe Uygulama Sonuçları

#### 1.1- Bütçe Giderleri

GİDER TÜRÜ	2020 Bütçe Başlangıç Ödeneği (TL)	2020 Gerçekleşme Toplamı (TL)	Gerçekleşme Oranı (%)
01. Personel Giderleri	530.000	946.883	178
02. Sosyal Güvenlik Kurumlarına Devlet Primi Giderleri	78.000	132.043	169
03. Mal ve Hizmet Alım Giderleri	7.000	11.599	
05. Cari Transferler	-	-	-
06. Sermaye Giderleri	-	-	-
<b>BÜTÇE GİDERLERİ TOPLAMI</b>	<b>615.000</b>	<b>1090.525</b>	<b>177</b>

Bütçe hedef ve gerçekleştirmeleri ile meydana gelen sapmaların nedenleri;

#### 1.2- Bütçe Gelirleri

GELİR TÜRÜ	2020 Bütçe Tahmini (TL)	2020 Gerçekleşme Toplamı (TL)	Gerçekleşme Oranı (%)
03. Teşebbüs ve Mülkiyet Gelirleri	-	-	-
04. Alınan Bağış ve Yardımlar	-	-	-

05. Diğer Gelirler	-	-	-
<b>BÜTÇE GELİRLERİ TOPLAMI</b>	-	-	-

Bütçe hedef ve gerçekleřmeleri ile meydana gelen sapmaların nedenleri;

## **2- Temel Mali Tablolara İliřkin Açıklamalar**

### **3- Mali Denetim Sonuçları**

### **4- Diğer Hususlar**

## **B- Performans Bilgileri**

### **1- Faaliyet ve Proje Bilgileri**

#### **1.1- Faaliyet Bilgileri**

<b>Faaliyet Türü</b>	<b>Sayısı</b>
Sempozyum ve Kongre	15
Konferans	
Panel	1
Seminer	
Açık Oturum	
Söyleři	
Tiyatro	
Konser	
Sergi	6
Turnuva	
Teknik Gezi	
Eđitim Semineri	
.....	
<b>TOPLAM</b>	<b>22</b>

## 1.2- Yayınlarla İlgili Faaliyet Bilgileri

### 1.2.1- İndekslere Giren Hakemli Dergilerde Yapılan Yayınlar

Birim Adı	YAYIN TÜRÜ					TOPLAM
	Uluslararası Makale	Ulusal Makale	Uluslararası Bildiri	Ulusal Bildiri	Kitap	
Mimarlık ve Tasarım Fakültesi			15		3	18

## 1.3- Davalarla İlgili Faaliyet Bilgileri

Açılan Dava Sayısı	Kurum Lehine Sonuçlanan Dava Sayısı	Kurum Aleyhine Sonuçlanan Dava Sayısı	Devam Eden Dava Sayısı

## 1.4- Üniversiteler Arasında Yapılan İkili Anlaşmalar

Üniversite Adı	Anlaşmanın İçeriği
KIRKLARELİ ÜNİVERSİTESİ	FARABI
AKDENİZ ÜNİVERSİTESİ	FARABI
ATATÜRK ÜNİVERSİTESİ	FARABI
ÇANAKKALE ONSEKİZ MART ÜNİVERSİTESİ	FARABI
MERSİN ÜNİVERSİTESİ	FARABI
NECMETTİN ERBAKAN ÜNİVERSİTESİ	FARABI
SİVAS CUMHURİYET ÜNİVERSİTESİ	FARABI
SÜLEYMAN DEMİREL ÜNİVERSİTESİ	FARABI
YILDIZ TEKNİK ÜNİVERSİTESİ	FARABI

## 1.5- Proje Bilgileri

### 1.5.1- Bilimsel Araştırma Projeleri

PROJELER	Önceki Yılda Devreden Proje	Yıl İçinde Eklenen Proje	TOPLAM PROJE	Yıl İçinde Tamamlanan Proje	TOPLAM ÖDENEK (TL)
----------	-----------------------------	--------------------------	--------------	-----------------------------	--------------------

DPT				
TÜBİTAK				
SAN-TEZ				
A.B.				
BAP	1		1	10000
DİĞER				
<b>TOPLAM</b>	<b>1</b>		<b>1</b>	<b>10000</b>

### 1.5.2- Ödüller

Ödül Sahibi	Ödülün Adı ve Konusu	Hangi Alanda Verildiği	Veriliş Tarihi	Ödülü Veren Kurum

### 1.5.3- Yatırım Projeleri

Proje Adı	AÇIKLAMA

## 2- Performans Sonuçları Tablosu

## 3- Performans Sonuçlarının Değerlendirilmesi

## 4- Performans Bilgi Sisteminin Değerlendirilmesi

## 5- Diğer Hususlar



# III- KURUMSAL KABİLİYET VE KAPASİTENİN DEĞERLENDİRİLMESİ

---

## A- Üstünlükler

- Öğretim Üyelerinin Bilgi, Eğitim Düzeyi Ve Kalitesi
- Güçlü Ve Dinamik Akademik İdarenin Varlığı
- Öğrenci Kalitesi
- Lisansüstü Eğitimin Olması
- Kurumuna Bağlı, Kaliteli Ve Özverili İdari Personel
- Personelin, Öğrencilerin Sorunlarını Çözme Becerisi
- Tüm Süreç İdari Tasarrufların Yasa Ve Yönetmeliklerle Belirlenmesi
- Araştırma Potansiyeli Ve Araştırmaya Olan İsteklilik
- Fakültemiz web sayfasının aktif olarak yenilenmesi

## B- Zayıflıklar

- İş yükü fazlalığı
- Öğrenci sayısının fiziki alana göre fazla olması
- Öğretim Üyesi sayısının yetersiz olması
- İdari personel sayısının yetersizliği
- Fiziki alan yetersizliği,
- Öğretim elemanı başına düşen öğrenci sayısının fazlalığı,
- Eğitimde ve uygulamada kullanılacak, uygulama laboratuvarları, maket ve model atölyeleri, ahşap, metal vb. atölyelerin olmayışı,
- Eğitim başta olmak üzere grup çalışma, arşivleme vb. mekanlarımızın henüz bulunmaması,

## C- Deęerlendirme

Fakültemizde;

- ❖ Dinamik yenilikçi ve işini seven bir kadro,
- ❖ Sürekli iyileşmeyi hedefleyen sistematik bir yaklaşım,
- ❖ Yeni, ilerlemeye açık ve takım çalışmasını destekleyen yönetimin olması daha iyi işlerin başarılacağıının teminatıdır.

## IV- ÖNERİ VE TEDBİRLER

---

Fakültemizdeki hizmetlerin aksamaması ve eğitim kalitemizin belli bir düzeyde tutulabilmesi için gerek akademik kadrolarının gerekse idari kadroların fazlaştırılması için gayret gösterilmektedir. Hâlihazırda kullanmakta olduğumuz yapısal kaynaklarımızın ve fiziki alanlarımızın yetersiz olması nedeni ile mevcut öğrencilerimiz imkandan tam olarak yararlanamamaktadır. Bu durumun giderilmesi için fiziki koşulların ihtiyacı karşılayacak düzeye getirilmesi gerekir.

## İÇ KONTROL GÜVENCE BEYANI

Üst yönetici olarak yetkim dâhilinde;

Bu raporda yer alan bilgilerin güvenilir, tam ve doğru olduğunu beyan ederim.

Bu raporda açıklanan faaliyetler için bütçe ile tahsis edilmiş kaynakların, planlanmış amaçlar doğrultusunda ve iyi mali yönetim ilkelerine uygun olarak kullanıldığını ve iç kontrol sisteminin işlemlerin yasallık ve düzenliliğine ilişkin yeterli güvenceyi sağladığını bildiririm.

Bu güvence, üst yönetici olarak sahip olduğum bilgi ve değerlendirmeler, benden önceki yöneticiden almış olduğum bilgiler, iç kontroller, iç denetçi raporları ile Sayıştay raporları gibi bilgim dâhilindeki hususlara dayanmaktadır

Burada raporlanmayan, idarenin menfaatlerine zarar veren herhangi bir husus hakkında bilgim olmadığını beyan ederim.

Prof. Dr. İncilay YURDAKUL  
Dekan V.

## **MALİ HİZMETLER BİRİM YÖNETİCİSİNİN BEYANI**

Strateji Geliştirme Daire Başkanı olarak yetkim dâhilinde;

Bu idarede, faaliyetlerin mali yönetim ve kontrol mevzuatı ile diğer mevzuata uygun olarak yürütüldüğünü, kamu kaynaklarının etkili, ekonomik ve verimli bir şekilde kullanılmasını temin etmek üzere iç kontrol süreçlerinin işletildiğini, izlendiğini ve gerekli tedbirlerin alınması için düşünce ve önerilerimin zamanında üst yöneticiye raporlandığını beyan ederim.

İdaremizin 2020 yılı Birim Faaliyet Raporunun “III/A- Mali Bilgiler” bölümünde yer alan bilgilerin güvenilir, tam ve doğru olduğunu teyit ederim.